

Windows USB Driver(Q) RNDIS

安装指导

版本：2.0

日期：2024-04-30

状态：受控文件



上海移远通信技术股份有限公司（以下简称“移远通信”）始终以为客户提供最及时、最全面的服务为宗旨。如需任何帮助，请随时联系我司上海总部，联系方式如下：

上海移远通信技术股份有限公司
上海市闵行区田林路 1016 号科技绿洲 3 期（B 区）5 号楼 邮编：200233
电话：+86 21 5108 6236 邮箱：info@quectel.com

或联系我司当地办事处，详情请登录：<http://www.quectel.com/cn/support/sales.htm>。

如需技术支持或反馈我司技术文档中的问题，请随时登录网址：
<http://www.quectel.com/cn/support/technical.htm> 或发送邮件至：support@quectel.com。

前言

移远通信提供该文档内容以支持客户的产品设计。客户须按照文档中提供的规范、参数来设计产品。同时，您理解并同意，移远通信提供的参考设计仅作为示例。您同意在设计您目标产品时使用您独立的分析、评估和判断。在使用本文档所指导的任何硬软件或服务之前，请仔细阅读本声明。您在此承认并同意，尽管移远通信采取了商业范围内的合理努力来提供尽可能好的体验，但本文档和其所涉及服务是在“可用”基础上提供给您的。移远通信可在未事先通知的情况下，自行决定随时增加、修改或重述本文档。

使用和披露限制

许可协议

除非移远通信特别授权，否则我司所提供硬软件、材料和文档的接收方须对接收的内容保密，不得将其用于除本项目的实施与开展以外的任何其他目的。

版权声明

移远通信产品和本协议项下的第三方产品可能包含受移远通信或第三方材料、硬软件和文档版权保护的相关资料。除非事先得到书面同意，否则您不得获取、使用、向第三方披露我司所提供的文档和信息，或对此类受版权保护的资料进行复制、转载、抄袭、出版、展示、翻译、分发、合并、修改，或创造其衍生作品。移远通信或第三方对受版权保护的资料拥有专有权，不授予或转让任何专利、版权、商标或服务商标权的许可。为避免歧义，除了正常的非独家、免版税的产品使用许可，任何形式的购买都不可被视为授予许可。对于任何违反保密义务、未经授权使用或以其他非法形式恶意使用所述文档和信息的违法侵权行为，移远通信有权追究法律责任。

商标

除另行规定，本文档中的任何内容均不授予在广告、宣传或其他方面使用移远通信或第三方的任何商标、商号及名称，或其缩略语，或其仿冒品的权利。

第三方权利

您理解本文档可能涉及一个或多个属于第三方的硬软件和文档（“第三方材料”）。您对此类第三方材料的使用应受本文档的所有限制和义务约束。

移远通信针对第三方材料不做任何明示或暗示的保证或陈述，包括但不限于任何暗示或法定的适销性或特定用途的适用性、平静受益权、系统集成、信息准确性以及与许可技术或被许可人使用许可技术相关的不侵犯任何第三方知识产权的保证。本协议中的任何内容都不构成移远通信对任何移远通信产品或任何其他硬件、设备、工具、信息或产品的开发、增强、修改、分销、营销、销售、提供销售或以其他方式维持生产的陈述或保证。此外，移远通信免除因交易过程、使用或贸易而产生的任何和所有保证。

隐私声明

为实现移远通信产品功能，特定设备数据将会上传至移远通信或第三方服务器（包括运营商、芯片供应商或您指定的服务器）。移远通信严格遵守相关法律法规，仅为实现产品功能之目的或在适用法律允许的情况下保留、使用、披露或以其他方式处理相关数据。当您与第三方进行数据交互前，请自行了解其隐私保护和数据安全政策。

免责声明

- 1) 移远通信不承担任何因未能遵守有关操作或设计规范而造成损害的责任。
- 2) 移远通信不承担因本文档中的任何因不准确、遗漏、或使用本文档中的信息而产生的任何责任。
- 3) 移远通信尽力确保开发中功能的完整性、准确性、及时性，但不排除上述功能错误或遗漏的可能。除非另有协议规定，否则移远通信对开发中功能的使用不做任何暗示或法定的保证。在适用法律允许的最大范围内，移远通信不对任何因使用开发中功能而遭受的损害承担责任，无论此类损害是否可以预见。
- 4) 移远通信对第三方网站及第三方资源的信息、内容、广告、商业报价、产品、服务和材料的可访问性、安全性、准确性、可用性、合法性和完整性不承担任何法律责任。

版权所有 ©上海移远通信技术股份有限公司 2024，保留一切权利。

Copyright © Quectel Wireless Solutions Co., Ltd. 2024.

文档历史

修订记录

版本	日期	作者	变更表述
1.0	2019-11-29	Issac WANG	初始版本
2.0	2024-04-30	Bruce LI	<ol style="list-style-type: none"> 1. 新增适用模块 EG21-G、EG21-GL、EG25-G、EG25-GL、EG91 系列、EG95 系列、EG915Q-NA、EM05 系列、EM06 系列、EG06 系列、EG065K 系列、EG120K 系列、EP06 系列、AG520R 系列、AG521R 系列、AG525R-GL、AG529R 系列、RG255C 系列、RG650E 系列、RG650V 系列、RG651E-NA、RM255C-GL。 2. 删除 EOL 项目 EC20 R2.0。 3. 更新适用模块 EC20 R2.1、EC21、EC25 名称为 EC20-CE、EC21 系列、EC25 系列。 4. 更新驱动程序名称。 5. 删除重新配置网络端口协议相关内容。 6. 更新驱动程序安装成功的测试工具为 QCOM（第 2.4 章）。

目录

文档历史	3
目录	4
表格索引	5
图片索引	6
1 引言	7
1.1. 适用模块	7
2 安装驱动程序.....	8
2.1. 准备工作	8
2.2. 安装步骤	9
2.3. 确认安装结果.....	12
2.4. 测试	13
3 卸载驱动程序.....	14
3.1. 卸载步骤	14
4 附录 参考文档及术语缩写	18

表格索引

表 1: 适用模块 7

表 2: 参考文档 18

表 3: 术语缩写 18

图片索引

图 1: “设备管理器”界面（未安装过任何移远通信 USB 驱动程序）	8
图 2: 准备安装	9
图 3: 更改安装路径	10
图 4: 选择默认安装路径	10
图 5: 拷贝驱动程序文件	11
图 6: 自动安装	11
图 7: 完成安装	12
图 8: “设备管理器” 界面（驱动程序安装成功）	12
图 9: 使用 QCOM 工具测试模块（以 EM05-G 为例）	13
图 10: 卸载驱动	14
图 11: 检查卸载设置	15
图 12: 确认卸载	15
图 13: 自动卸载	15
图 14: 驱动程序卸载进度	16
图 15: 卸载完成	16
图 16: “设备管理器”界面（驱动程序卸载成功）	17

1 引言

移远通信提供 USB RNDIS 驱动安装包（*Quectel_Windows_USB_Driver(Q)_RNDIS*），该安装包支持 Windows 10 操作系统。本文档介绍在该操作系统上的 USB RNDIS 驱动程序的安装和卸载过程。

1.1. 适用模块

表 1：适用模块

产品线	模块
LTE Standard	EC20-CE、EC21 系列、EC25 系列、EG21-G、EG21-GL、EG25-G、EG25-GL、EG91 系列、EG95 系列、EG915Q-NA、EM05 系列
LTE-A	EG06 系列、EG060K 系列、EG065K 系列、EG120K 系列、EM06 系列、EP06 系列
车载	AG35 系列、AG520R 系列、AG521R 系列、AG525R-GL、AG529R 系列
5G	RG255C 系列、RG650E 系列、RG650V 系列、RG651E-NA、RM255C-GL

2 安装驱动程序

本章节主要介绍如何使用移远通信提供的安装包为模块安装 USB RNDIS 驱动程序。

2.1. 准备工作

安装前请完成以下准备工作：

步骤一：联系移远通信技术支持获取最新的安装包；

步骤二：通过 USB 线将装有模块的设备或开发板连接至 PC；

步骤三：模块上电。

若用户从未在系统上安装过任何移远通信 USB 驱动程序，则会提示“新设备需要更新驱动程序”，可忽略该提示并直接执行第 2.2 章步骤开始安装。

下图为从未安装过移远通信 USB 驱动程序的“设备管理器”界面。

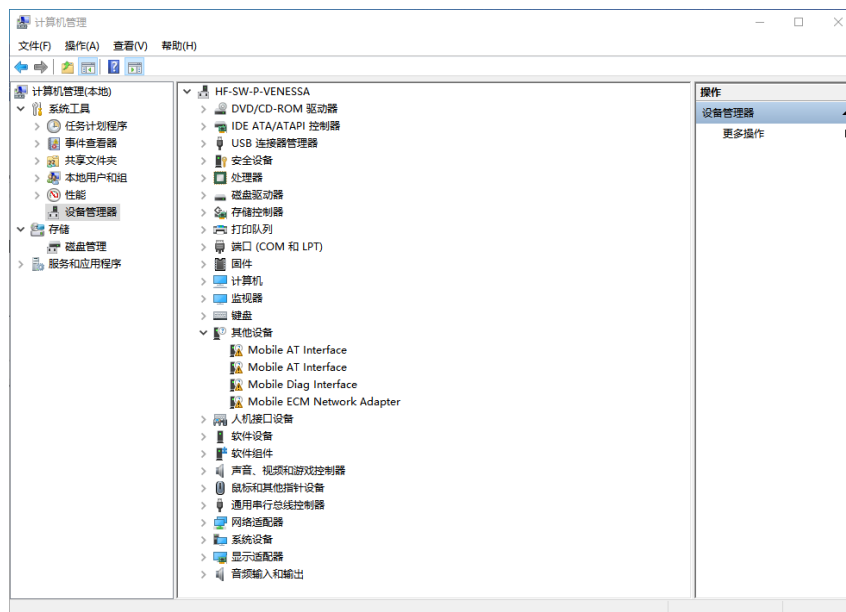


图 1：“设备管理器”界面（未安装过任何移远通信 USB 驱动程序）

2.2. 安装步骤

以 *Quectel_Windows_USB_Driver(Q)_RNDIS_V1.1* 版本为例，详细安装步骤如下：

步骤一：准备安装程序

打开程序安装包，双击驱动程序 *setup.exe*，出现准备安装界面，如下图所示。

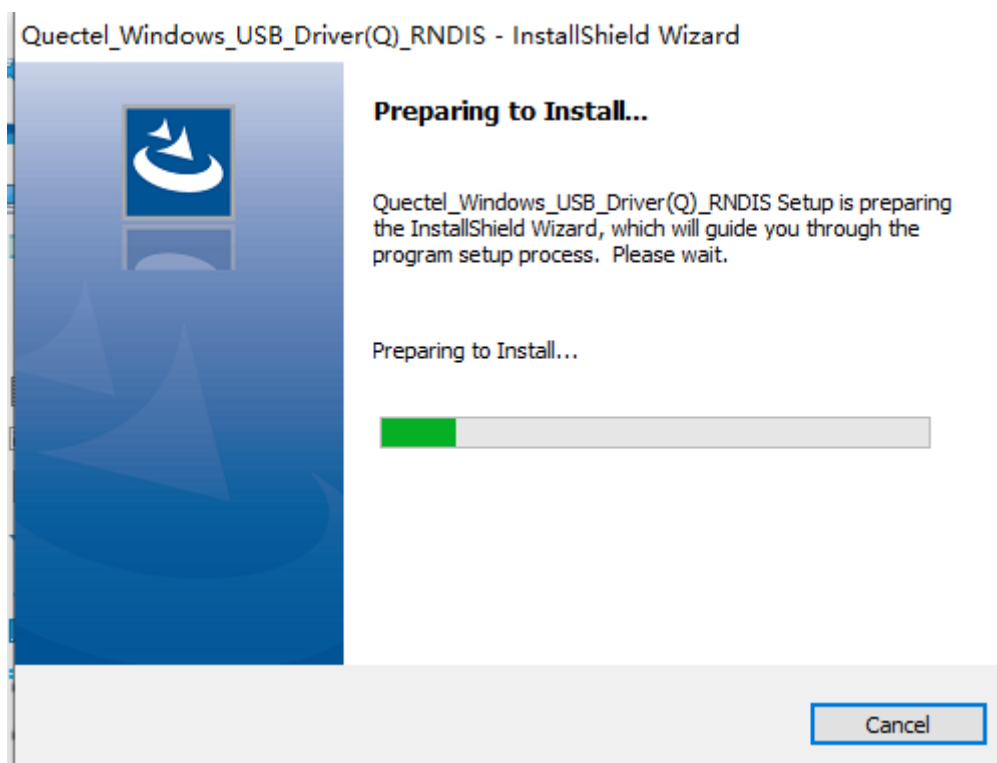


图 2：准备安装

InstallShield Wizard 安装程序准备完毕后，会自动进入“Choose Destination Location”界面。

步骤二：选择安装路径

如需更改安装路径，请单击“**Browse...**”进入“Choose Folder”界面。选择新的安装路径并单击“**OK**”保存设置。保存成功后自动回到“Choose Destination Location”界面。在该界面单击“**Next >**”，进入下一步骤。

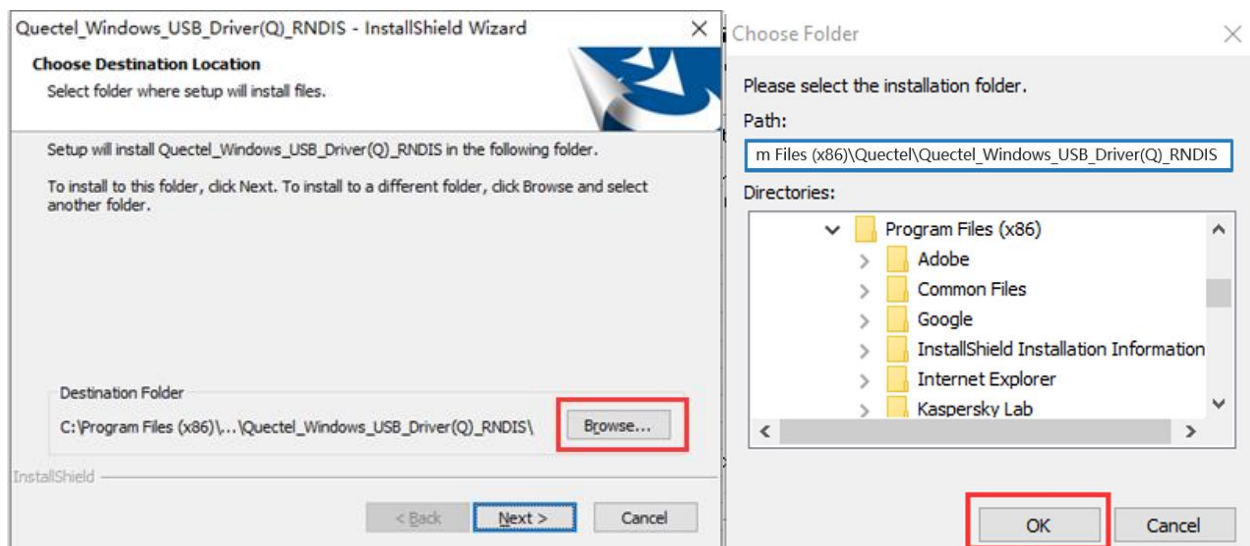


图 3：更改安装路径

如果选择默认安装路径，单击“**Next >**”继续下一步，如下图所示。

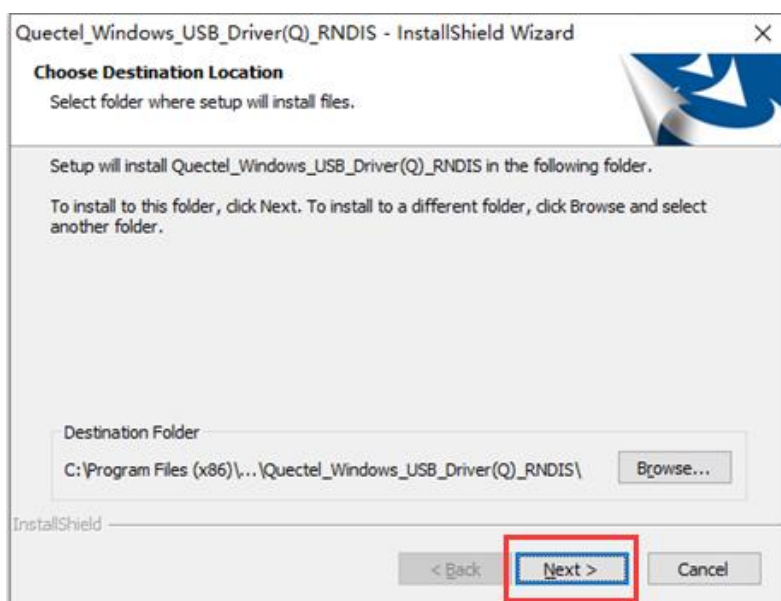


图 4：选择默认安装路径

步骤三：拷贝驱动程序文件

出现下图所示界面时，单击“**Next >**”，InstallShield Wizard 会自动开始拷贝驱动程序文件。

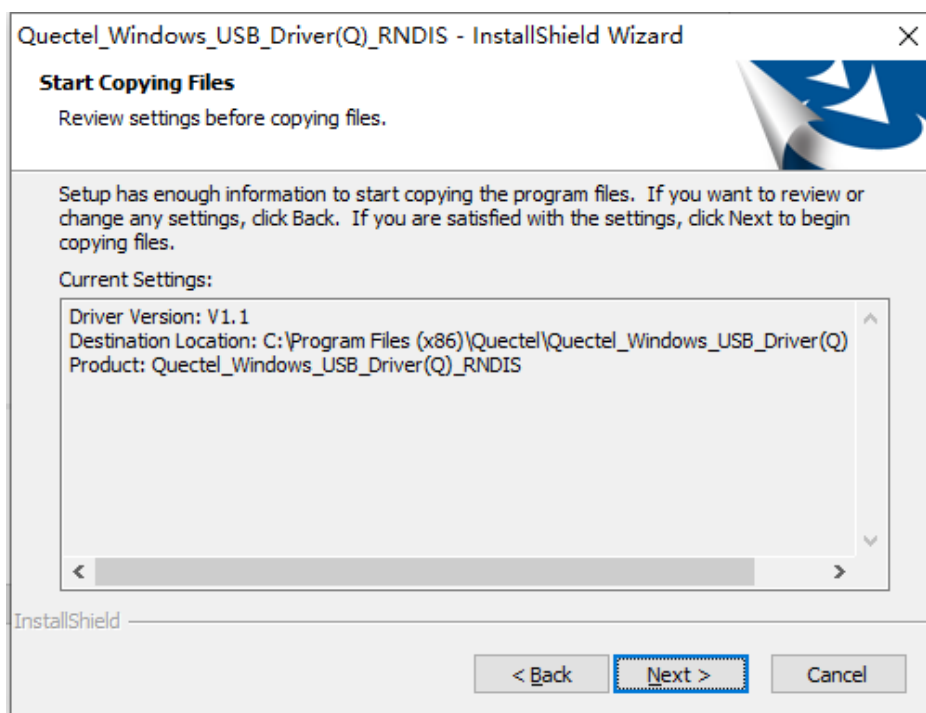


图 5：拷贝驱动程序文件

步骤四：自动安装

文件拷贝完成后，InstallShield Wizard 会自动安装该驱动程序，如下图所示。安装驱动程序可能需要一些时间，请耐心等待该过程完成。

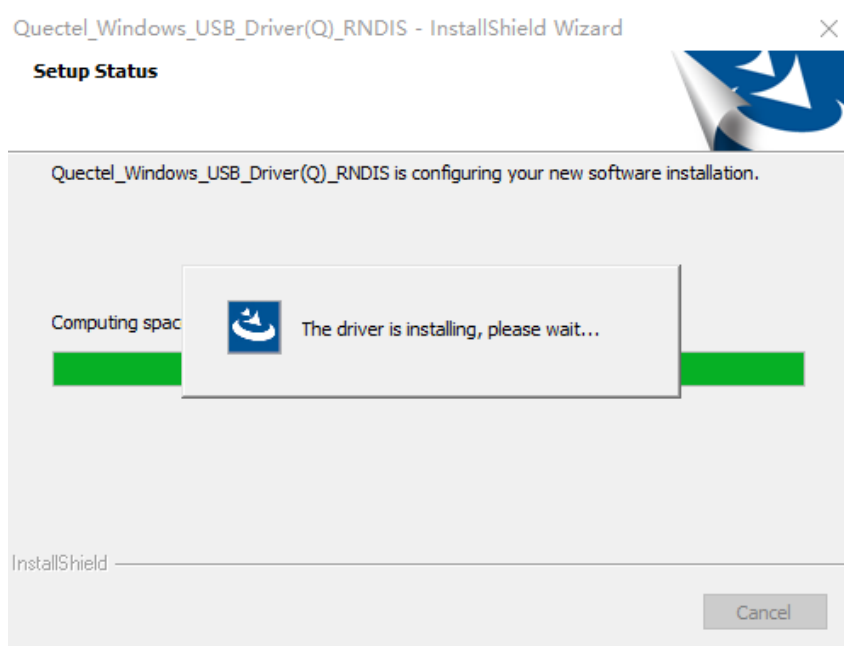


图 6：自动安装

步骤五：完成安装

安装结束后，安装程序进入如下图所示界面，表示驱动程序已成功安装。单击“**Finish**”完成安装。

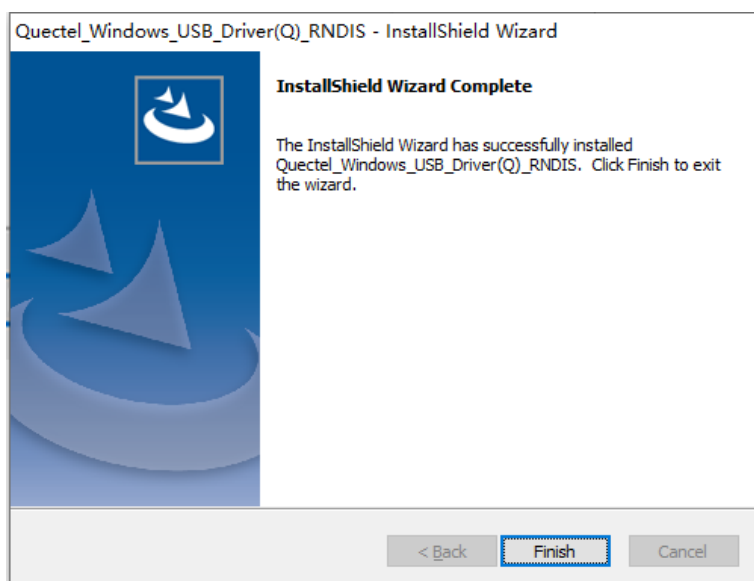


图 7：完成安装

2.3. 确认安装结果

安装结束后，可进入“计算机管理”→“设备管理器”界面确认安装结果。若安装成功，“设备管理器”界面如下图所示。

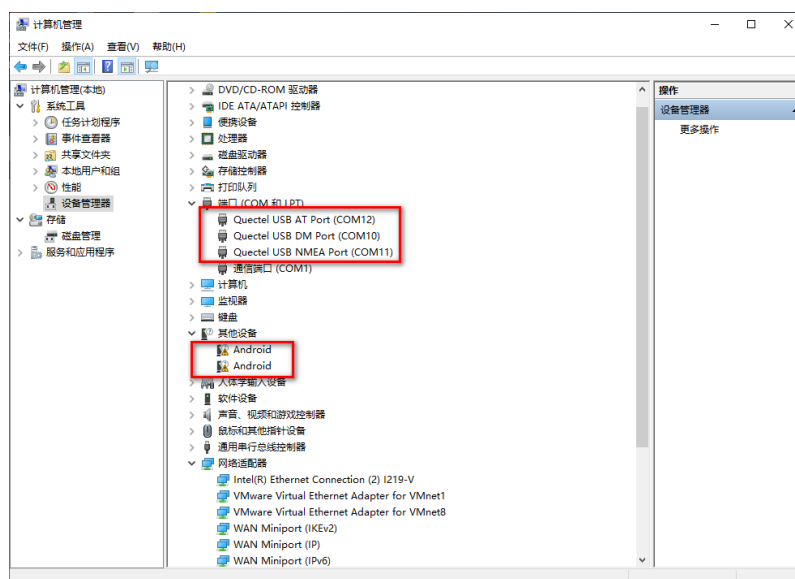


图 8：“设备管理器”界面（驱动程序安装成功）

2.4. 测试

驱动程序安装后，用户可以通过 QCOM 工具测试驱动程序是否可以正常工作，详情请参考文档 [1]。有关 QCOM 工具的详细信息，可联系移远通信技术支持。

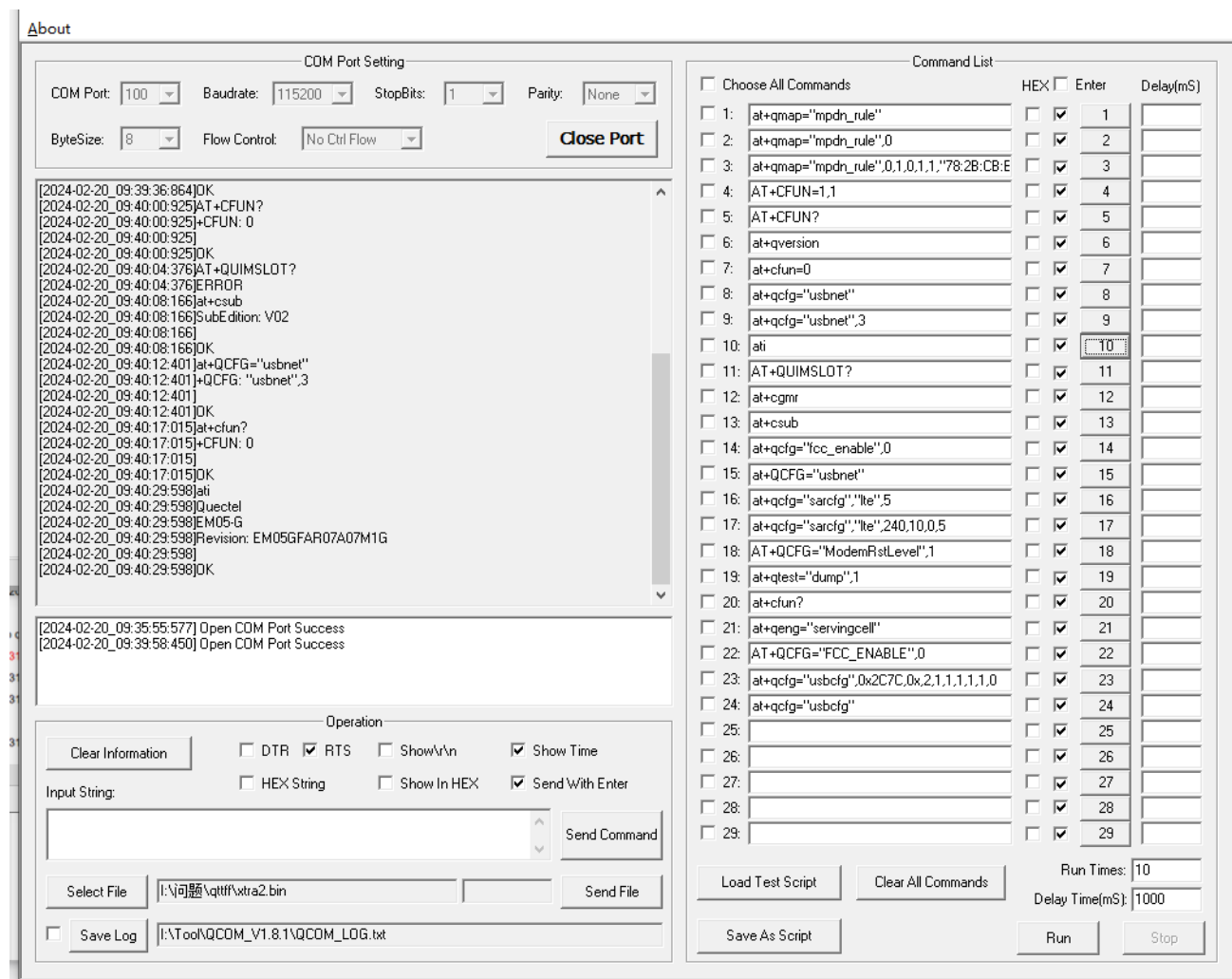


图 9：使用 QCOM 工具测试模块（以 EM05-G 为例）

3 卸载驱动程序

用户可以通过重新操作安装包卸载驱动程序，也可以通过 Windows 系统控制面板中的“卸载或更改程序”进行卸载。本章节介绍第二种卸载驱动程序的方法。

3.1. 卸载步骤

步骤一：在“卸载或更改程序”中选定驱动程序

打开“控制面板”，点击进入“卸载或更改程序”并选择已安装的驱动程序，然后单击“卸载”，如下图所示。

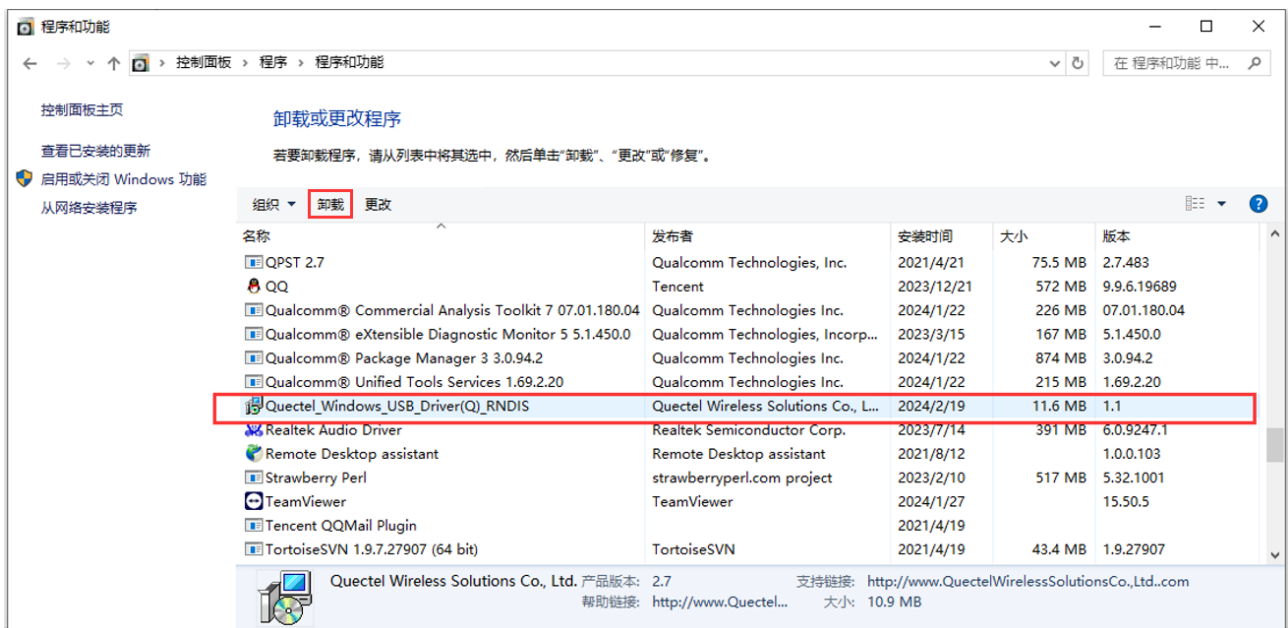


图 10：卸载驱动

步骤二：检查卸载设置

点击“卸载”后，系统会检查卸载设置，出现如下图所示窗口。

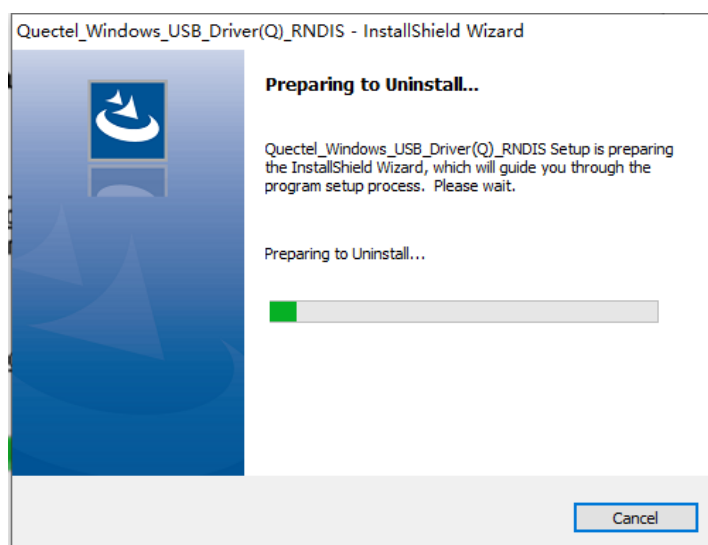


图 11：检查卸载设置

步骤三：确认卸载

卸载准备完成后，弹出下图所示对话框，点击对话框中的“是(Y)”，确认并开始卸载驱动。

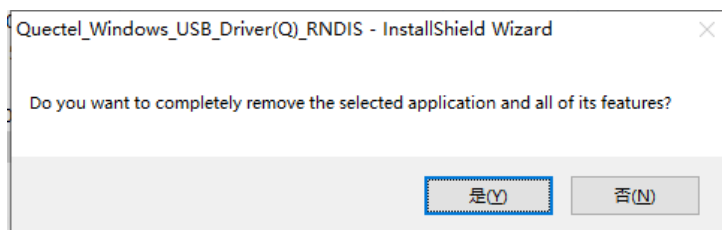


图 12：确认卸载

步骤四：自动卸载

确认卸载后，驱动程序将自动开始卸载。

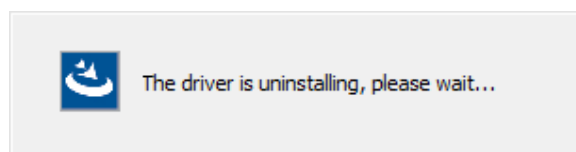


图 13：自动卸载

出现以下窗口表示 InstallShield Wizard 正在卸载安装文件，卸载可能需要一些时间，请耐心等待该过程完成。

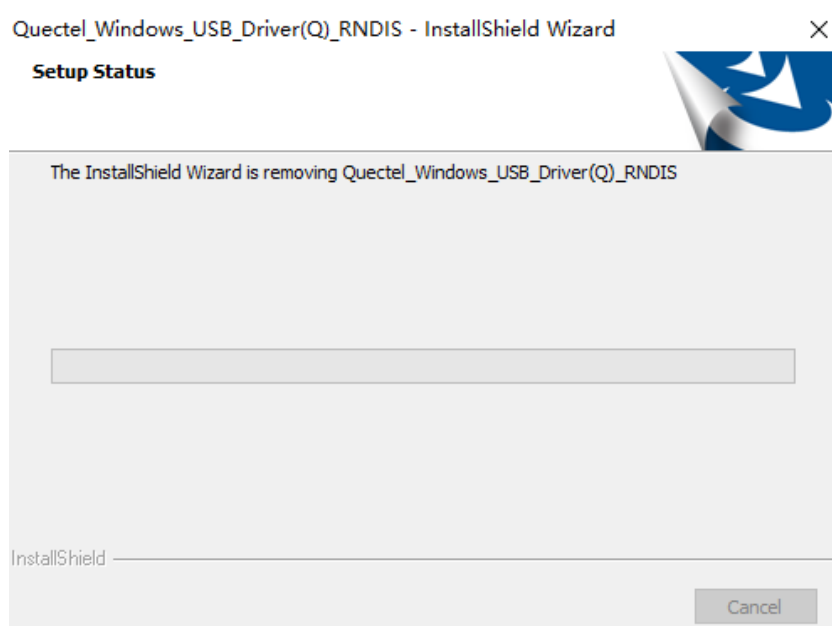


图 14：驱动程序卸载进度

步骤五：完成卸载

卸载结束后，出现下图所示窗口，表示驱动程序已成功卸载。单击“**Finish**”完成卸载。

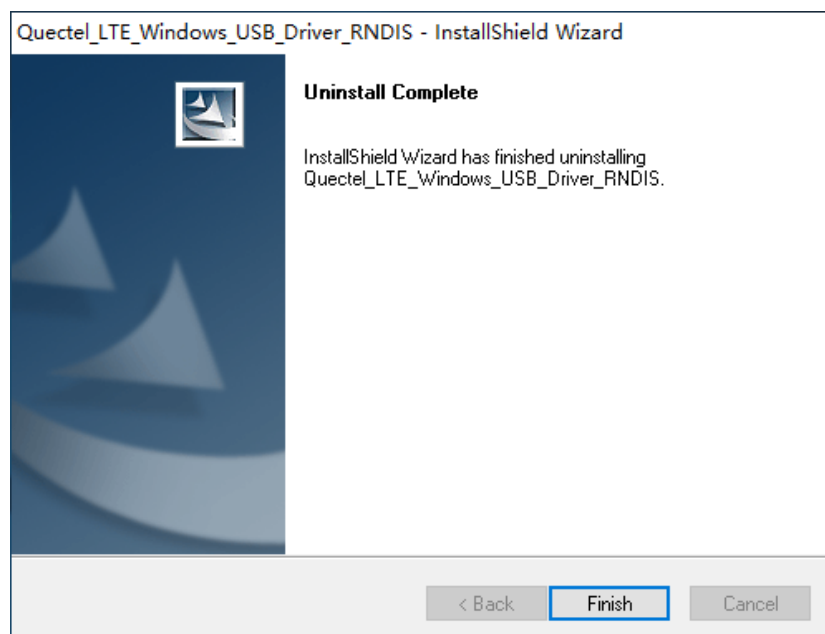


图 15：卸载完成

步骤六：确认卸载结果

成功卸载驱动程序后，驱动将切换到未安装状态。可以进入“计算机管理”→“设备管理器”界面确认卸载结果。若驱动卸载成功，“设备管理器”界面如下图所示。

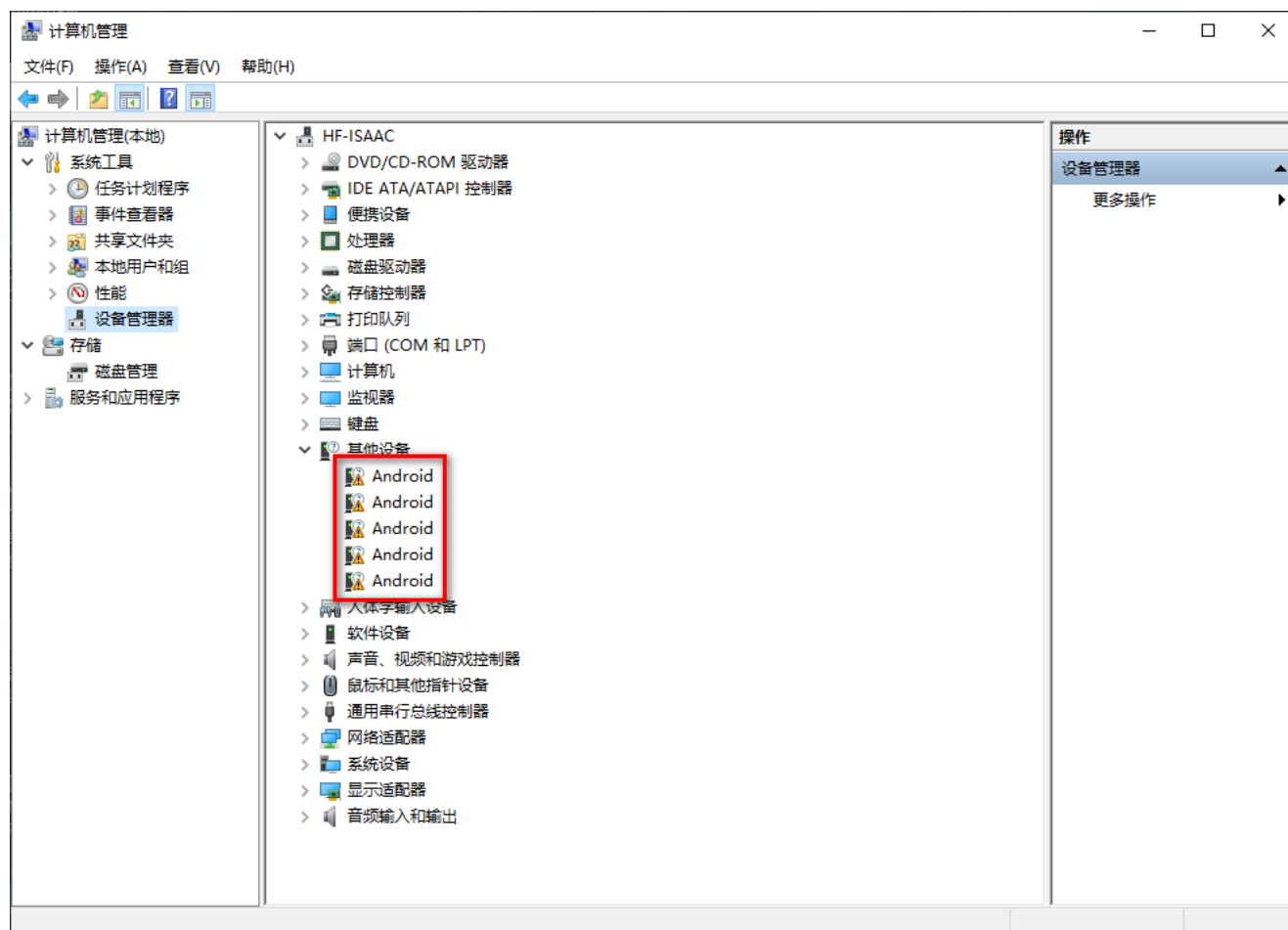


图 16：“设备管理器”界面（驱动程序卸载成功）

4 附录 参考文档及术语缩写

表 2: 参考文档

文档名称
[1] Quectel_QCOM_User_Guide

表 3: 术语缩写

缩写	英文全称	中文全称
5G	5th-Generation	第五代移动通信技术
LTE	Long-Term Evolution	长期演进
LTE-A	LTE-Advanced	长期演进技术升级版
PC	Personal Computer	个人计算机
RNDIS	Remote Network Driver Interface Specification	远程网络驱动接口规范
USB	Universal Serial Bus	通用串行总线